

# Manuale di Installazione e Funzionamento per Evacuatore Pneumatico



# Manuale di Installazione e Funzionamento per Evacuatore Pneumatico

## 0804.0040/0804.0070

---

Questo manuale è stato progettato per aiutarvi a conoscere rapidamente lo strumento e a utilizzarlo correttamente. Gli evacuatori pneumatici di alta qualità Newstark sono il risultato di anni di produzione e sviluppo, quindi sono facili da usare, sicuri e molto affidabili.

Tuttavia, è fondamentale leggere attentamente il Manuale di Installazione e Funzionamento, poiché contiene importanti suggerimenti e consigli per un utilizzo corretto e sicuro. Seguendolo attentamente, eviterete rischi, ridurrete i costi di riparazione e i tempi di fermo e otterrete la massima affidabilità e durata dell'evacuatore.

È obbligatorio per chiunque lavori su, con o in prossimità di Evacuatori pneumatici di leggere e comprendere il Manuale di Installazione e Funzionamento. Ciò vale anche per chiunque lavori con questo articolo solo occasionalmente, come il personale addetto alla manutenzione e alla pulizia. Il presente Manuale di Installazione e Funzionamento deve essere facilmente disponibile sul posto di lavoro.

### Indice dei contenuti

Prefazione	2
Regolamento di sicurezza	2
Funzionamento ed uso	4
Assemblaggio	5
Applicazioni	7
0804.0040	6
0804.0070	8

### Uso

Gli evacuatori Newstark sono destinati esclusivamente all'uso come canali vibranti per il trasporto di componenti (vedere anche la sezione "Capacità di carico").

Non è autorizzato alcun altro utilizzo o sviluppo di questo prodotto e il produttore non può essere ritenuto responsabile per eventuali danni derivanti da un funzionamento non corretto.

In tal caso, l'utente è l'unico responsabile di eventuali rischi.

L'apparecchiatura è un'unità destinata all'integrazione in un impianto completo, da parte dell'utente, in conformità con le migliori pratiche del settore delle macchine utensili.

L'uso corretto dell'attrezzatura include il rispetto delle istruzioni d'uso contenute nel presente Manuale e, in particolare, il rispetto dei limiti di carico autorizzati, dettagliati nelle specifiche tecniche.

### Basi

I trasportatori Newstark sono tecnologicamente all'avanguardia. Sebbene siano progettati in conformità alle attuali normative in materia di salute e sicurezza, sono potenzialmente pericolosi per gli utenti e per terzi e possono causare danni al trasportatore stesso e ad altri macchinari.

#### IMPORTANTE

- utilizzare un evacuatore solo se in perfette condizioni;
  - gli evacuatori devono essere utilizzati nel rispetto della normativa antinfortunistica;
  - gli evacuatori devono essere utilizzati nel rispetto delle norme di sicurezza;
  - quando si utilizzano gli evacuatori, essere sempre consapevoli dei potenziali pericoli.
- Qualsiasi guasto, in particolare quelli che incidono sulla sicurezza, deve essere risolto immediatamente da personale qualificato. Il trasportatore deve essere messo fuori servizio fino alla riparazione del guasto.

### Salute e sicurezza

#### Norme di sicurezza per l'operatore

Il datore di lavoro deve garantire che tutti i lavori, le riparazioni e la manutenzione da parte del proprio personale siano eseguiti rigorosamente in conformità al presente Manuale di installazione e funzionamento. È responsabile della fornitura di tutte le attrezzature, le strutture e la documentazione rilevanti per la sicurezza.

Non lavorare mai in modo tale da:

- causare lesioni o morte all'utente o a terzi;
- danneggiare l'evacuatore o altre attrezzature;
- mettere a repentaglio il funzionamento sicuro dell'evacuatore.

# Manuale di Installazione e Funzionamento per Evacuatore Pneumatico

## 0804.0040/0804.0070

### Obbligo di diligenza e manutenzione

Ispezionare l'evacuatore almeno una volta per turno, per individuare eventuali danni o guasti visibili esternamente. Segnalare immediatamente qualsiasi modifica all'attrezzatura o alle sue prestazioni operative all'autorità competente o alla persona responsabile.

In caso di malfunzionamento dell'evacuatore, fermarlo immediatamente. I guasti devono essere riparati solo da personale qualificato. I trasportatori pneumatici devono essere mantenuti e utilizzati in perfette condizioni.

È pertanto essenziale rispettare scrupolosamente tutte le specifiche presenti nel manuale relative a impostazioni e manutenzione, programmi di ispezione e assistenza e istruzioni per la sostituzione di parti o gruppi.

Qualsiasi guasto riscontrato deve essere riparato immediatamente. I pezzi di ricambio devono essere conformi alle specifiche tecniche NEWSTARK, pertanto si consiglia l'utilizzo di ricambi e kit di riparazione originali.

Il produttore non si assume alcuna responsabilità per eventuali modifiche apportate dal cliente all'evacuatore.

### Zone di sicurezza e pericolose

Pericolo di schiacciamento e taglio:

c'è un movimento reciproco tra la base e il telaio scorrevole dell'evacuatore, quindi sussiste il rischio di schiacciamento e taglio. Si consiglia l'uso di guanti da lavoro di qualità adeguata per ridurre il rischio di tagli. Idealmente, le aree pericolose dovrebbero essere protette da una protezione o da un sensore a raggi infrarossi.

Apparecchi pneumatici:

solo personale adeguatamente formato dovrebbe lavorare su apparecchiature pneumatiche. In caso di interruzione dell'alimentazione pneumatica di un evacuatore, è necessario spegnerlo immediatamente. Anche il design e la tecnologia più moderni non possono eliminare tutti i rischi inerenti al lavoro con utensili pneumatici, come l'allentamento o lo scoppio dei raccordi dei tubi flessibili. In caso di interruzione di corrente, i macchinari devono essere a prova di guasto: tutte le macchine devono essere dotate di un interruttore di sicurezza e non devono esserci rischi o pericoli per operatori o utilizzatori.

Norme di sicurezza:

è essenziale rispettare le seguenti normative di legge:

- norme di salute e sicurezza;
- norme di sicurezza aziendali;
- legislazione ambientale.

### Norme di sicurezza supplementari

Quando si utilizzano oli, grassi e altre sostanze chimiche, è essenziale seguire tutte le norme di sicurezza del prodotto.

Gli evacuatori non devono essere utilizzati in ambienti potenzialmente esplosivi.

Solo personale qualificato può utilizzare l'attrezzatura. Tutte le responsabilità relative al funzionamento, alla manutenzione e alla riparazione devono essere chiaramente definite.

Il personale non deve portare capelli lunghi né indossare abiti larghi o gioielli, inclusi anelli, poiché sussiste il pericolo di essere impigliati o trascinati all'interno del macchinario.

Nessuna persona sotto l'effetto di alcol o droghe o le cui reazioni siano compromesse da farmaci può lavorare sui trasportatori o nelle loro vicinanze.

Se dovessero emergere altri rischi o pericoli non descritti nel Manuale di Installazione e Funzionamento, è dovere del datore di lavoro/operatore del trasportatore informare immediatamente NEWSTARK per iscritto.

### Funzionamento ed uso dell'evacuatore

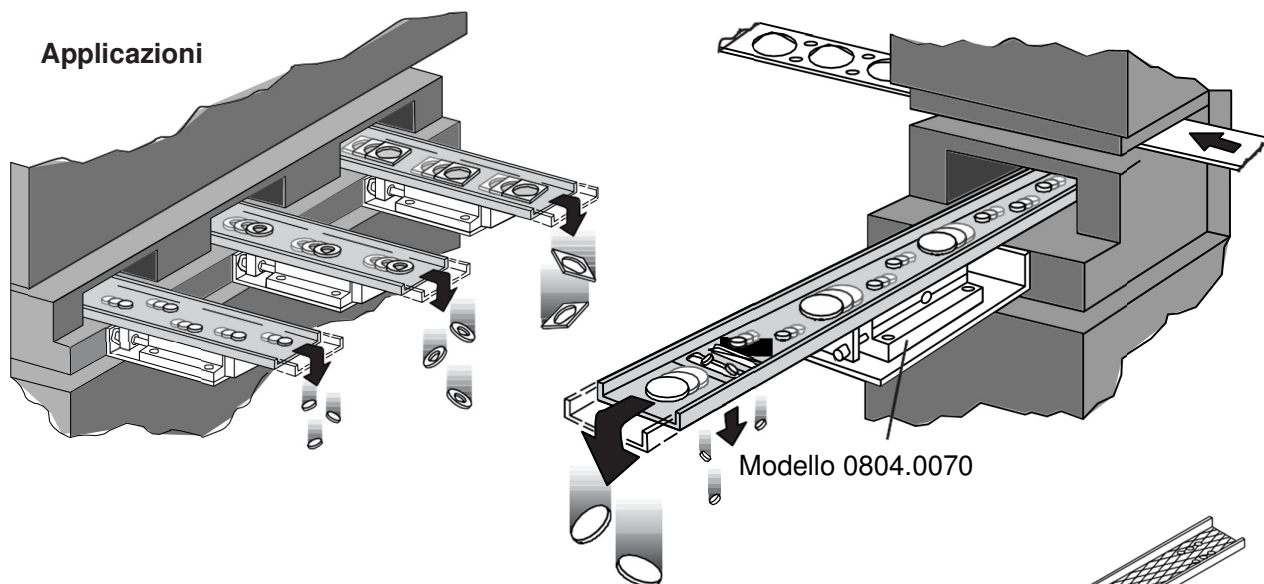
Questo trasportatore pneumatico è un progetto brevettato. È stato progettato per fornire una soluzione efficace e conveniente ai problemi di trasporto dei pezzi e smaltimento dei rifiuti. Questo sistema di trasporto senza cinghia trasporta i pezzi stampati e gli scarti esclusivamente tramite vibrazioni.

Un canale di trasporto appositamente progettato, avvitato al corpo del trasportatore, vibra ritmicamente, muovendosi lentamente in avanti e velocemente all'indietro. Mentre si muove lentamente in avanti, trasporta l'oggetto con sé, ma quando torna indietro bruscamente, la massa e l'inerzia dell'oggetto lo fanno rimanere nella posizione originale. I trasportatori sono utilizzati principalmente con presse e punzonatrici.

I canali di trasporto possono essere realizzati in vari materiali. È importante che il materiale scelto per il canale di trasporto sia il più leggero ma rigido possibile. Il canale di trasporto può essere adattato in base alle esigenze di installazione e trasporto. È importante che i bordi del canale di trasporto siano sufficientemente alti da impedire la caduta degli oggetti. I canali di trasporto devono essere supportati da un supporto lineare. L'utilizzo di un supporto lineare riduce efficacemente le vibrazioni involontarie del canale trasportatore, migliorando le prestazioni e la durata. Una volta montato, il canale trasportatore deve muoversi liberamente sul supporto lineare, poiché un attrito non necessario ne ridurrebbe le prestazioni.

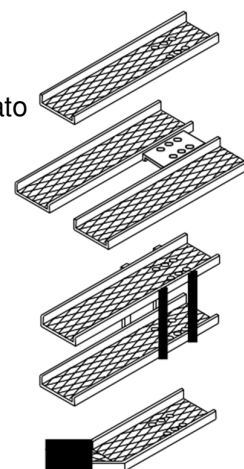
# Manuale di Installazione e Funzionamento per Evacuatore Pneumatico 0804.0040/0804.0070

## Applicazioni



Modello 0804.0070

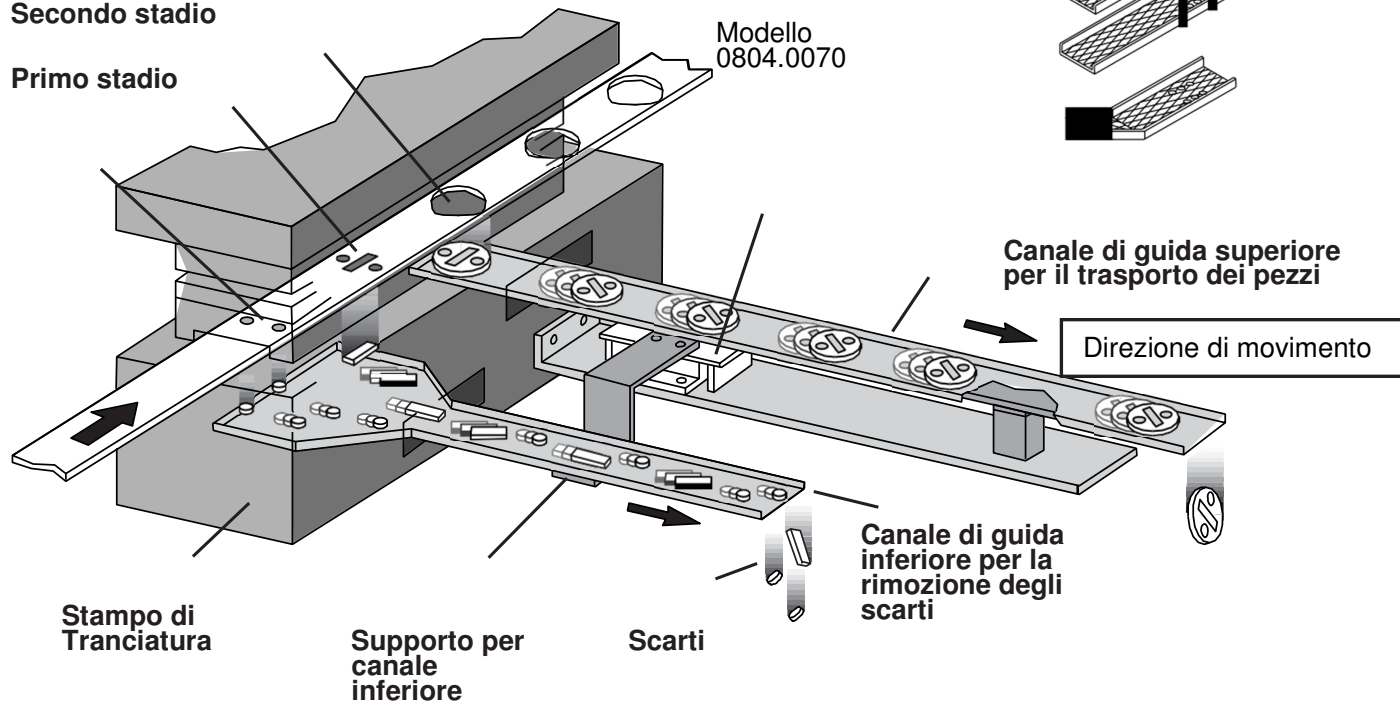
il canale di trasporto dev'essere adattato all'utilizzo finale



## Terzo stadio

## Secondo stadio

## Primo stadio



## Assemblaggio

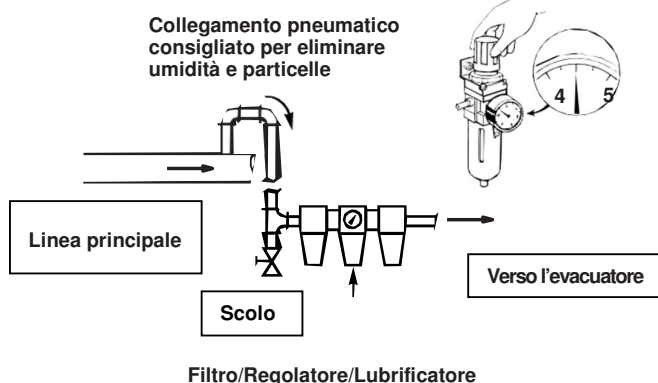
1. Montare saldamente l'evacuatore su una superficie solida utilizzando queste dimensioni di viti consigliate:

Model	Quantity	Metric Size	Inch
0804.0040	2	M10	3/8
0804.0070	6	M8	5/16

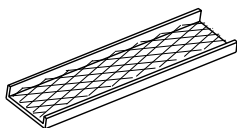
# Manuale di Installazione e Funzionamento per Evacuatore Pneumatico 0804.0040/0804.0070

2. Il sistema di trasporto pneumatico utilizza un filtro combinato per nebbie oleose, un regolatore, un lubrificatore e un manometro. Impostare la pressione a 4-5 bar.

**⚠ Non superare i 5,5 bar poiché una pressione eccessiva danneggerebbe lo strumento**



3. Riempire il lubrificatore con olio idraulico di buona qualità, come Shell Tellus 32 o equivalente. Impostare una (1) goccia al minuto.
4. Utilizzare tubi flessibili per l'aria poly-flow sui trasportatori. Sui modelli 0804.0040 e 0804.0070, utilizzare tubi da 3/8" per connessioni NPT da 1/4".
5. Il canale di trasporto dovrebbe essere progettato come un canale guida standard a "U" per gestire la specifica applicazione dello strumento. Può essere usato qualsiasi tipo di materiale, tuttavia NEWSTARK consiglia l'alluminio o pannelli forati di piccolo spessore per ridurre il peso del canale guida. Il peso massimo del canale guida non deve superare i seguenti valori

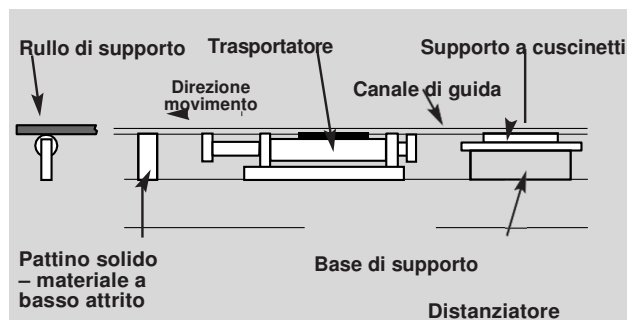


Model	Peso max. scivolo E sfidi		Peso max. incluso scivolo	
	kg	lbs.	kg	lbs.
0804.0040	5,4	12	40	80
0804.0070	11,3	25	70	140

6. Fissare il canale guida al trasportatore utilizzando tutti i fori di montaggio. Assicurarsi di utilizzare rondelle o distanziali tra il trasportatore e il canale guida e di utilizzare le seguenti viti di montaggio:

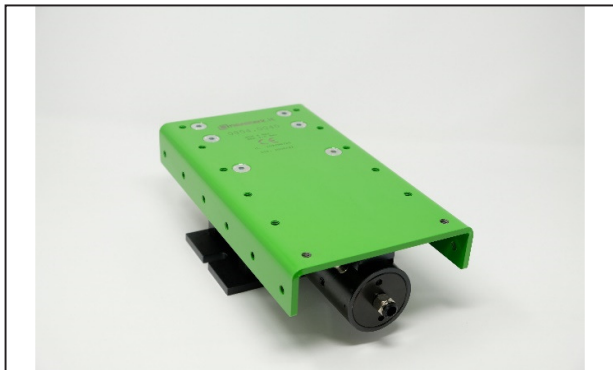
Model	Quantity	Screw size	Depth
0804.0040	6	M8	9 mm
0804.0070	6	M8	8 mm

7. Il canale di guida del trasportatore deve essere supportato su entrambe le estremità per ridurre al minimo la flessione e le vibrazioni indesiderate. Per lo scorrimento del canale di guida è possibile utilizzare guide a rulli o materiali a basso attrito.



8. La regolazione della velocità è preimpostata in fabbrica con la frequenza corretta per un canale guida leggero. La velocità può essere regolata ruotando la vite o la manopola in senso orario per diminuire il movimento sul modello 0804.0040; per ridurre la velocità sul modello 0804.0070, ruotare la vite in senso antiorario. Parti e scarti saranno spostati in modo efficiente anche a velocità inferiore a quella massima.
9. La frequenza di vibrazione del modello 0804.0040 può essere regolata allentando l'asta del regolatore d'aria 8099.0040.2200.001 e svitando la vite di bloccaggio. Spingere delicatamente in avanti per aumentare la velocità o indietro per diminuirla.
10. Una volta alla settimana, spruzzare le bielle con lo stesso olio Tellus utilizzato per la lubrificazione dell'aria
11. L'accumulo di olio appiccicoso sul canale di guida dell'evacuatore o la presenza di parti o scarti molto oleosi può compromettere l'efficienza del trasporto. In questi casi, ridurre il coefficiente di attrito incidendo la superficie del canale di guida con un martello a penna sferica o utilizzare un materiale diverso, come lamiera stirata o lamiera profilata e perforata, per il canale di guida.

# Manuale di Installazione e Funzionamento per Evacuatore Pneumatico 0804.0040



1. Rimuovere l'asta del regolatore dell'aria 8099.0040.2200.001 allentando la vite di bloccaggio 9007.05.010.129.1.4026 nella parte superiore del telaio scorrevole e sfilare l'asta. Se deformata, è necessario sostituirla.
2. Rimuovere le due (2) viti a testa cilindrica che fissano le rondelle di fermo 8006.0350.0250.065.001 al telaio scorrevole. Rimuovere il controdado 9014.12.014.006.1.7040 dall'estremità anteriore dello stelo del pistone. Quindi rimuovere il telaio scorrevole insieme alle colonne di guida.
3. Rimuovere la piastra superiore 8010.0803.0040 che contiene il regolatore dell'aria 8101.0140.0255.001 e i feltrini 8051.1040. Controllare che l'O-ring del regolatore 9023.0018.0045.070 non sia danneggiato.
4. Scollegare la linea pneumatica 8102.0040.1280.001.
5. Rimuovere il tappo di ingresso aria posteriore 8101.0500.0139.001. Controllare che l'O-ring 8085.0020.0540.130.001 non sia danneggiato.

6. Rimuovere le 8 viti 9007.06.016.129.1.5933 dalla piastra di montaggio inferiore e far scorrere l'alloggiamento del pistone lontano dal corpo.
7. Rimuovere il disco valvola 8104.0250.0070.001 svitando la vite del disco valvola. Impedire la rotazione dell'asta valvola con una chiave esagonale da 3 mm all'estremità dell'asta valvola. Ora è possibile estrarre il pistone 8100.0490.1350.001.
8. Per rimuovere l'asta della valvola 8104.0220.0070.001 / 8099.0080.0570.001 / 8006.0530.0170.080.001 / 8099.0080.1071.001 dal pistone, tenere delicatamente la guarnizione della valvola esposta in una morsa. Rimuovere la vite utilizzando una chiave esagonale da 3 mm.
9. Sostituire la molla lunga della valvola 8085.0020.0540.130.001 e la molla corta della valvola 8085.0020.0300.130.001

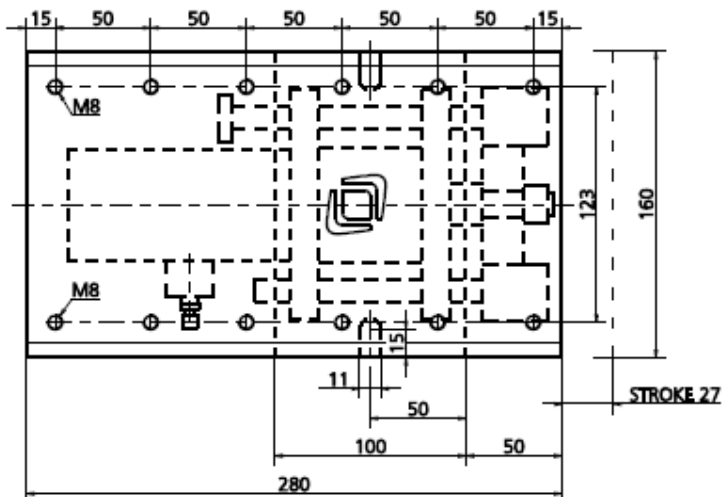
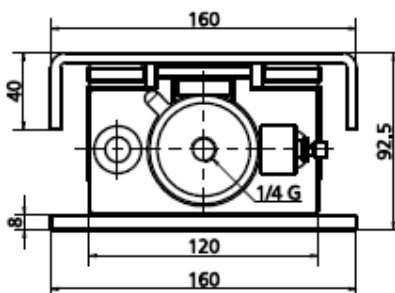
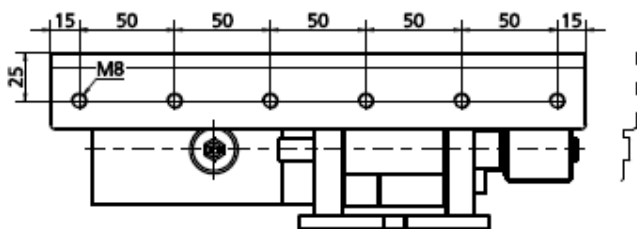
## Riassemblaggio

Rimontare in ordine inverso facendo attenzione a non piegare l'asta valvola 8104.0220.0070.001 / 8099.0080.0570.001 / 8006.0530.0170.080.001 / 8099.0080.1071.001 e le guarnizioni valvola.

## Servizio di riparazione e ricostruzione in fabbrica:

restituisci l'evacuatore in porto franco al nostro Centro Riparazioni NEWSTARK.

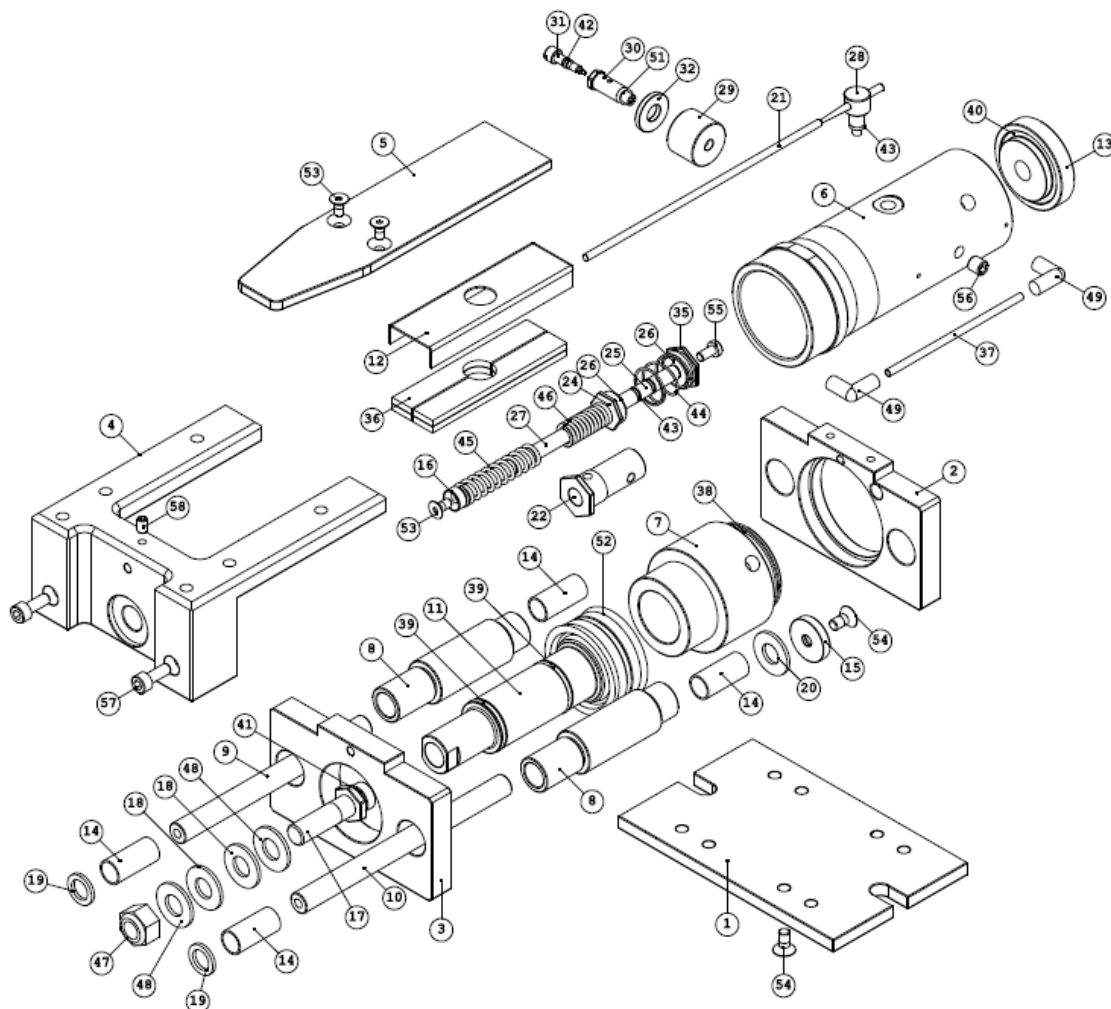
Dopo l'ispezione, ti informeremo sui costi dei ricambi e della manodopera.





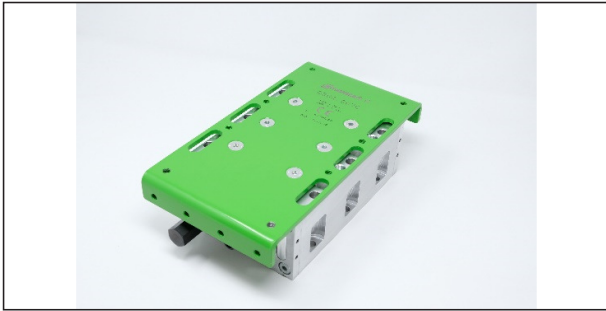
# Manuale di Installazione e Funzionamento per Evacuatore Pneumatico 0804.0040

Num.	Articolo	Descrizione	Q.tà	Num.	Articolo	Descrizione	Q.tà
1	8030.1600.1000.080.001	PIASTRINA 1	1	30	8103.0803.0040.001	REGOLATORE	1
2	8030.1200.0720.150.001	PIASTRINA 2	1	31	8103.0803.0040.002	REGOLATORE	1
3	8030.1200.0720.150.002	PIASTRINA 3	1	32	8101.0220.0030.001	TAPPO	1
4	8007.0803.0040	SLITTA	1	33	8104.0250.0070.001	ESAGONO	1
5	8010.0803.0040	COPERCHIO	1	34	8105.0803.0040.001	SILENZIATORE	4
6	8098.0618.0500.150.001	CILINDRO	1	35	8085.0010.0220.220.001	MOLLA A FILO	1
7	8098.0600.0300.066.001	CILINDRO	1	36	8085.0020.0300.130.001	MOLLA A FILO	1
8	8013.0980.0250.140.001	BOCCOLA	2	37	8085.0020.0540.130.001	MOLLA A FILO	1
9	8099.0120.1390.001	ASTA	1	38	9023.0053.0375.070	GUARNIZIONE O-RING	1
10	8099.0120.1530.001	ASTA	1	39	9023.0026.0238.070	GUARNIZIONE O-RING	2
11	8100.0490.1350.001	PISTONE	1	40	9023.0030.0350.070	GUARNIZIONE O-RING	1
12	8051.1040	CARTER	1	41	9023.0025.0110.070	GUARNIZIONE O-RING	1
13	8101.0500.0139.001	TAPPO	1	42	9023.0010.0030.070	GUARNIZIONE O-RING	1
14	8013.0300.0140.120.001	BOCCOLA	4	43	9023.0018.0045.070	GUARNIZIONE O-RING	1
15	8006.0350.0250.065.001	RONDELLA	1	44	9007.08.008.129.1.4026	GRANO M8x8	1
16	8006.0353.0120.055.001	RONDELLA	1	45	9007.06.016.129.1.4762	VITE M6x16	2
17	8005.0530.0530.215.001	PERNO	1	46	9007.05.010.129.1.4026	GRANO M5x10	1
18	8006.0420.0250.120.001	RONDELLA POLIURETANO	3	47	9014.12.014.006.1.7040	DADO M12	1
19	8006.0420.0180.120.001	RONDELLA POLIURETANO	2	48	9013.1324.25.1.7089	RONDELLA	2
20	8102.0040.1280.001	TUBO ARIA	1	49	9021.02.G018.004	ATTACCO ARIA 1/8 GAS A 90°	2
21	8099.0040.2200.001	ASTA	1	50	9007.05.012.088.1.9327	VITE M5x12	1
22	8013.0269.0200.082.001	BOCCOLA	1	51	9023.0015.0055.070	GUARNIZIONE O-RING	1
23	8013.0168.0250.082.001	BOCCOLA	1	52	9038.0300.0500.100.01	PARAOILIO V-RING	2
24	8104.0220.0070.001	ESAGONO	1	53	9007.05.010.129.1.5933	VITE M5x10	3
25	8099.0080.0570.001	ASTA	1	54	9007.06.016.129.1.5933	VITE M6x16	9
26	8006.0530.0170.080.001	RONDELLA POLIURETANO	2	55	9038.0080.0140.040.01	PARAOILIO V-RING	2
27	8099.0080.1071.001	ASTA	1	56	8072.0040	SCIVOLO	1
28	8101.0140.0255.001	TAPPO	1	57	9007.08.012.129.1.5933	VITE M8x12	6
29	8098.0250.0150.019.001	CILINDRO	1				



\* Incluso nel kit di riparazione 8107.0803.0040.001

# Manuale di Installazione e Funzionamento per Evacuatore Pneumatico 0803.0070



## Disassemblaggio

1. Rimuovere il dado 8104.0350.0067.001 dal pistone posteriore 8100.0490.0607.001 e spingere il pistone all'interno del cilindro.
2. Rimuovere le 8 viti di fissaggio 9007.08.016.088.1.9327 e allentare le 8 viti 9007.05.008.129.1.4026 Non è necessario rimuoverle.
3. Estrarre i supporti anteriore e posteriore 8030.1400.0750.100.002 e 8030.1400.0750.100.001 dal corpo, tenendo fermi i gruppi guida esterni 8030.2080.0750.200.001 per evitare di perdere i cuscinetti. Il pistone anteriore 8100.0420.0673.001 e l'ammortizzatore 9039.0140.0120.001 verranno estratti insieme al supporto anteriore. Il gruppo di regolazione della velocità verrà estratto insieme al supporto posteriore.
4. Rimuovere le piastre di fissaggio anteriore e posteriore 8030.0970.0750.060.002 e 8030.0970.0750.060.001 svitando le viti 9007.06.010.088.1.9327. Il pistone posteriore 8100.0490.0607.001 può ora essere rimosso dal corpo

Svitare la vite di bloccaggio laterale 9007.06.008.129.1.4026 e rimuovere la valvola di regolazione della velocità 8013.0717.0160.120.001.

6. Svitare le guarnizioni delle valvole 8006.0530.0170.080.001 ed estrarle. Controllare che tutti i raschiatori, le guarnizioni e gli O-ring non siano usurati o danneggiati. Verificare che le guarnizioni delle valvole siano lisce e che lo stelo della valvola 8005.0695.0555.080.001 sia dritto

## Riassemblaggio

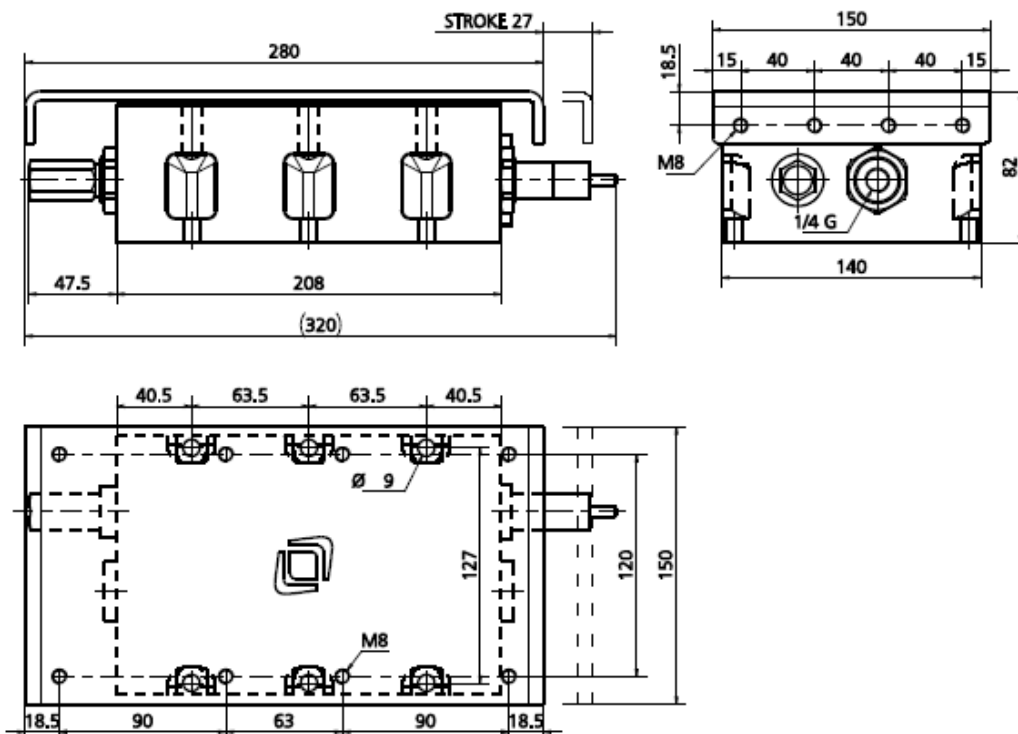
Durante il rimontaggio, prestare attenzione a quanto segue:

1. Installare la valvola di regolazione della velocità e allineare la rientranza con la vite di bloccaggio della valvola di regolazione della velocità.
2. Non dimenticare di installare le rondelle in uretano del cilindro anteriore e posteriore 8005.0695.0555.080.001 / 8104.0250.0070.001 e 8104.0250.0070.001 sui cilindri anteriore e posteriore.
3. Prima di stringere le viti del supporto, utilizzare le viti 9007.05.008.129.1.4026 per eliminare qualsiasi gioco nel gruppo slitta.

## Servizio di riparazione e ricostruzione in fabbrica

Restituisci l'evacuatore in porto franco al nostro Centro Riparazioni NEWSTARK.

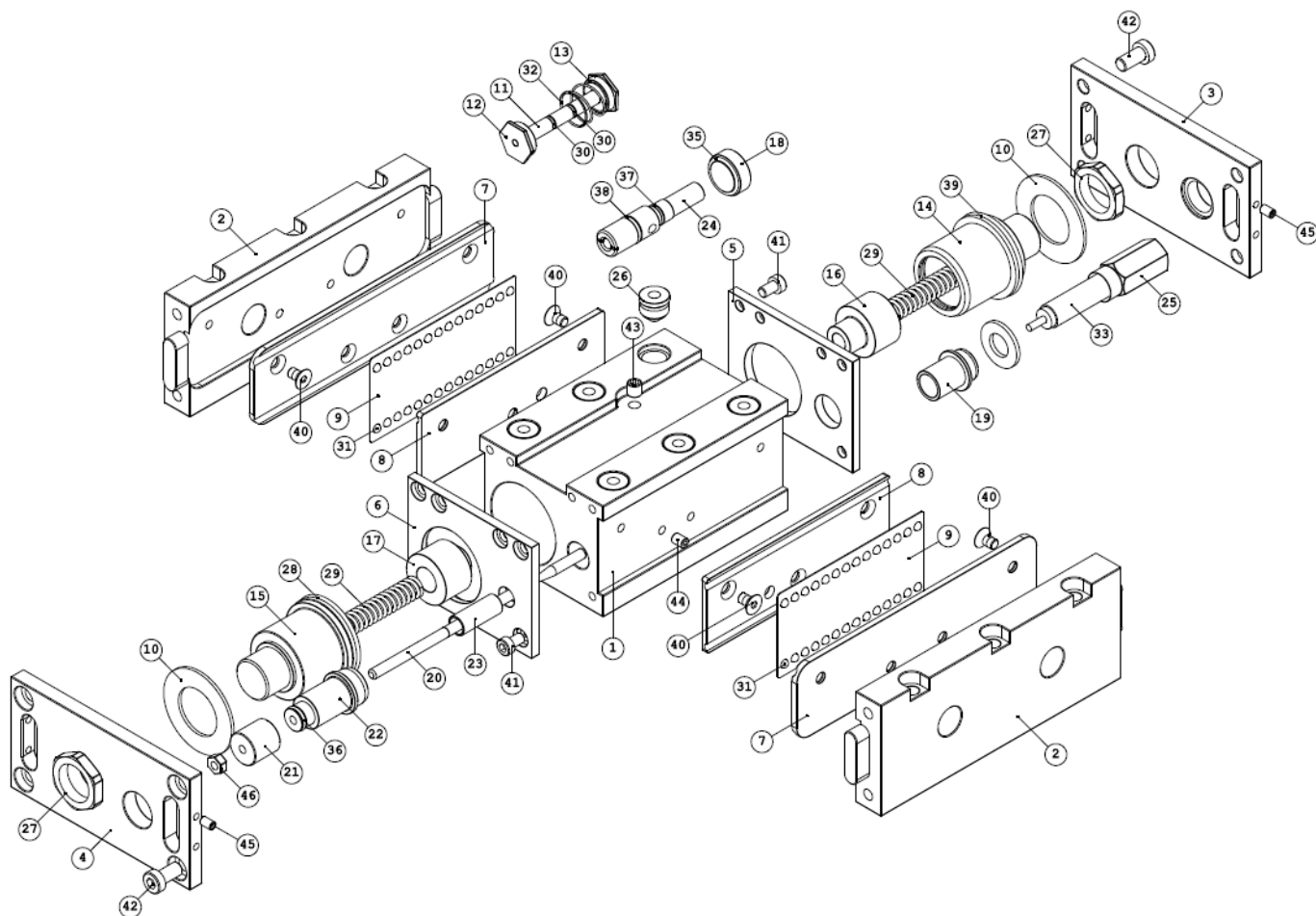
Dopo l'ispezione, ti informeremo sui costi dei ricambi e della manodopera.





# Manuale di Installazione e Funzionamento per Evacuatore Pneumatico 0803.0070

Num.	Articolo	Descrizione	Q.tà	Num.	Articolo	Descrizione	Q.tà
1	8037.0070	CORPO	1	27	8104.0350.0067.001	ESAGONO	2
2	8030.2080.0750.200.002	PIASTRINA 1	2	28	8085.0010.0220.220.001	MOLLA A FILO	1
3	8030.1400.0750.100.001	PIASTRINA 2	1	29	8085.0020.0540.130.001	MOLLA A FILO	2
4	8030.1400.0750.100.002	PIASTRINA 3	1	30	9023.0018.0045.070	GUARNIZIONE O-RING	2
5	8030.0970.0750.060.001	PIASTRINA 4	1	31	9022.0050	SFERA Ø5	56
6	8030.0970.0750.060.002	PIASTRINA 5	1	32	9038.0420.0500.050.001	PARAOLIO V-RINV	1
7	8012.1875.0500.040.001	PIASTRINA DI SCORRIMENTO	2	33	9039.0140.0120.001	AMMORTIZZATORE	1
8	8012.1430.0500.040.001	PIASTRINA DI SCORRIMENTO	2	34	9004.2320.001	SEEGER	2
9	8030.1140.0570.005.001	PIASTRINA 6	2	35	9023.0025.0200.070	GUARNIZIONE O-RING	1
10	8006.0420.0530.300.001	RONDELLA POLIURETANO	2	36	9023.0024.0093.070	GUARNIZIONE O-RING	1
11	8005.0695.0555.080.001	PERNO	1	37	9023.0015.0090.070	GUARNIZIONE O-RING	1
12	8104.0250.0070.001	ESAGONO	2	38	9023.0024.0113.070	GUARNIZIONE O-RING	1
13	8006.0530.0170.080.001	RONDELLA POLIURETANO	2	39	9038.0420.0500.060.001	PARAOLIO V-RINV	1
14	8100.0420.0673.001	PISTONE	1	40	9007.06.010.129.1.5933	VITE M6X10	14
15	8100.0490.0607.001	PISTONE	1	41	9007.06.010.088.1.9327	VITE M6X10	12
16	8013.0330.0312.100.001	BOCCOLA	1	42	9007.08.016.088.1.9327	VITE M8X16	8
17	8013.0265.0312.150.001	BOCCOLA	1	43	9007.08.008.129.1.4026	GRANO M8x8	1
18	8101.0248.0100.001	TAPPO	1	44	9007.06.008.129.1.4026	GRANO M6x8	1
19	8013.0300.0240.140.001	BOCCOLA	1	45	9007.05.008.129.1.4026	GRANO M5x8	8
20	8099.0060.1660.001	ASTA	1	46	9014.06.005.008.1.4032	DADO M6	1
21	8103.0803.0070.001	REGOLATORE	1	47	9013.1528.25.1.7089	RONDELLA	1
22	8013.0483.0250.160.001	BOCCOLA	1	48	8030.0490.0300.060.001	PIASTRINA	1
23	8013.0302.0120.100.001	BOCCOLA	1	49	9007.06.016.129.1.4762	VITE M6X16	2
24	8013.0717.0160.120.001	BOCCOLA	1	50	8072.0070	SCIVOLO	1
25	8104.0220.0450.001	ESAGONO	1	51	9007.08.012.129.1.5933	VITE M8X12	6
26	8106.0160.0160.001	INSERTO FILETTATO	6				



\* Incluso nel kit di riparazione 8107.0803.0070.001



Essemec S.r.l.  
Unipersonale  
Via Ghebo 24 - 26 B  
35017 Piombino Dese  
Padova - Italy

T +39 049 5743140  
F +39 049 9368154  
[www.newstark.it](http://www.newstark.it)  
[info@newstark.it](mailto:info@newstark.it)  
CF / P IVA03949140283

